

DATOS DE JUSTICIA

Boletín de Información Estadística



Nº 118 – Julio 2025

Características de los partidos judiciales

La planta judicial contempla 431 partidos judiciales que presentan una enorme heterogeneidad en sus características socioeconómicas, en la dotación judicial y en el volumen de asuntos que tramitan. El presente informe pretende ilustrar esta heterogeneidad haciendo uso de la información disponible en el Sistema de Información Socioeconómica de los Partidos Judiciales y de la información que facilita la Estadística Judicial sobre su actividad.

A efectos comparativos se ha tomado únicamente la actividad de los juzgados de ámbito exclusivamente del partido judicial: juzgados de primera instancia, instrucción, primera instancia e instrucción y violencia contra la mujer. Como indicador del número de jueces y magistrados solo se han tomado las plazas orgánicas creadas para estos tipos de juzgados. Cuando se analizan los juzgados de la jurisdicción civil se contabilizan tanto los de primera instancia como los de primera instancia e instrucción y violencia contra la mujer, en la jurisdicción penal se contabilizan los de instrucción, primera instancia e instrucción y violencia contra la mujer. Los asuntos contabilizados son los del año 2024.

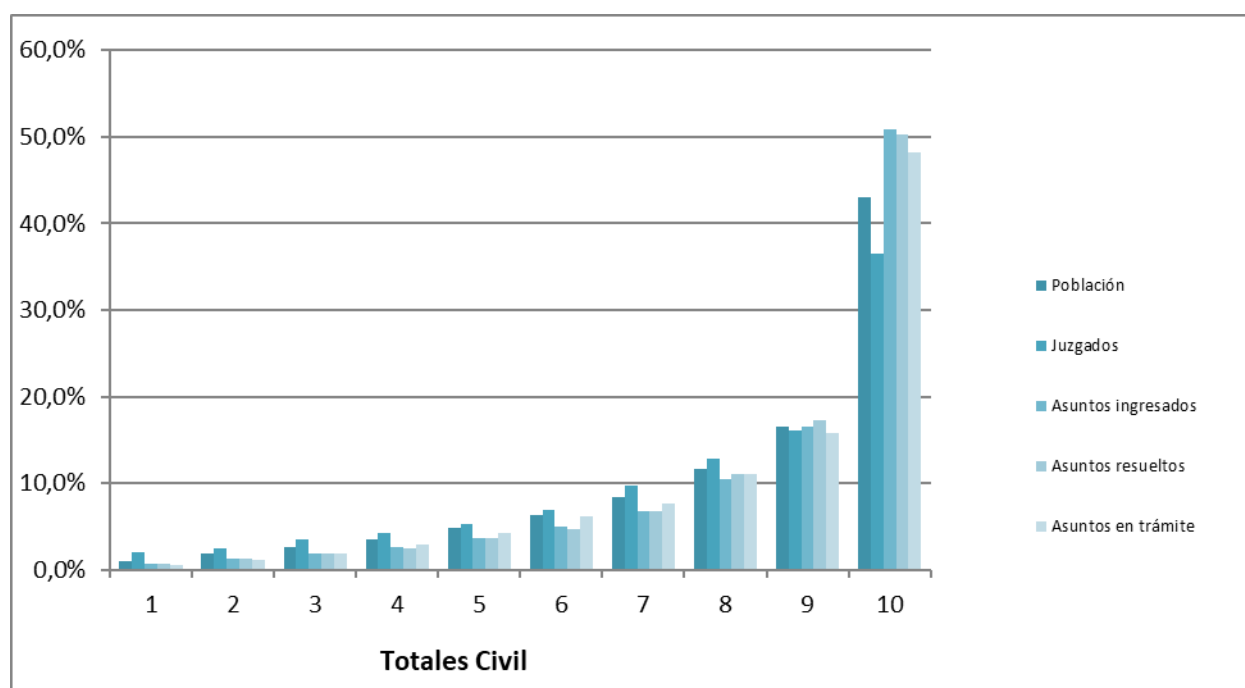
Una buena visualización de la heterogeneidad de los partidos judiciales se logra ordenando de menor a mayor los partidos según un criterio de clasificación la población, formando diez grupos con el mismo número de partidos (en términos estadísticos, **decilas**) y calculando el porcentaje respecto al total nacional que representa cada decila para los conjuntos de variables de interés: población, nº de juzgados, asuntos ingresados, resueltos y en trámite.



Empezaremos por la **jurisdicción civil**.

Decila	Población	Juzgados	Asuntos ingresados	Asuntos resueltos	Asuntos en trámite
1	505.863	42	21.579	19.294	14.807
2	933.770	54	41.241	38.499	28.743
3	1.294.795	76	61.908	55.227	45.118
4	1.728.014	90	83.913	70.809	68.789
5	2.347.109	113	121.199	105.139	102.800
6	3.061.915	148	161.624	136.790	147.069
7	4.081.590	207	222.584	196.962	182.843
8	5.697.349	273	343.124	321.077	264.949
9	8.053.193	342	541.497	501.626	377.057
10	20.916.097	776	1.659.069	1.460.679	1.145.667

Decila	Población	Juzgados	Asuntos ingresados	Asuntos resueltos	Asuntos en trámite
	1,0%	2,0%	0,7%	0,7%	0,6%
2	1,9%	2,5%	1,3%	1,3%	1,2%
3	2,7%	3,6%	1,9%	1,9%	1,9%
4	3,6%	4,2%	2,6%	2,4%	2,9%
5	4,8%	5,3%	3,7%	3,6%	4,3%
6	6,3%	7,0%	5,0%	4,7%	6,2%
7	8,4%	9,8%	6,8%	6,8%	7,7%
8	11,7%	12,9%	10,5%	11,0%	11,1%
9	16,6%	16,1%	16,6%	17,3%	15,9%
10	43,0%	36,6%	50,9%	50,3%	48,2%



El diez por ciento de los partidos de mayor población tienen el 43,0% de la población, el 36,6% de los juzgados civiles y el 50,9% de los asuntos civiles ingresados.

El 50% de los partidos con menor población acumulan el 14,0% de la población, el 17,7% de los juzgados civiles y el 10,1% de asuntos civiles ingresados.

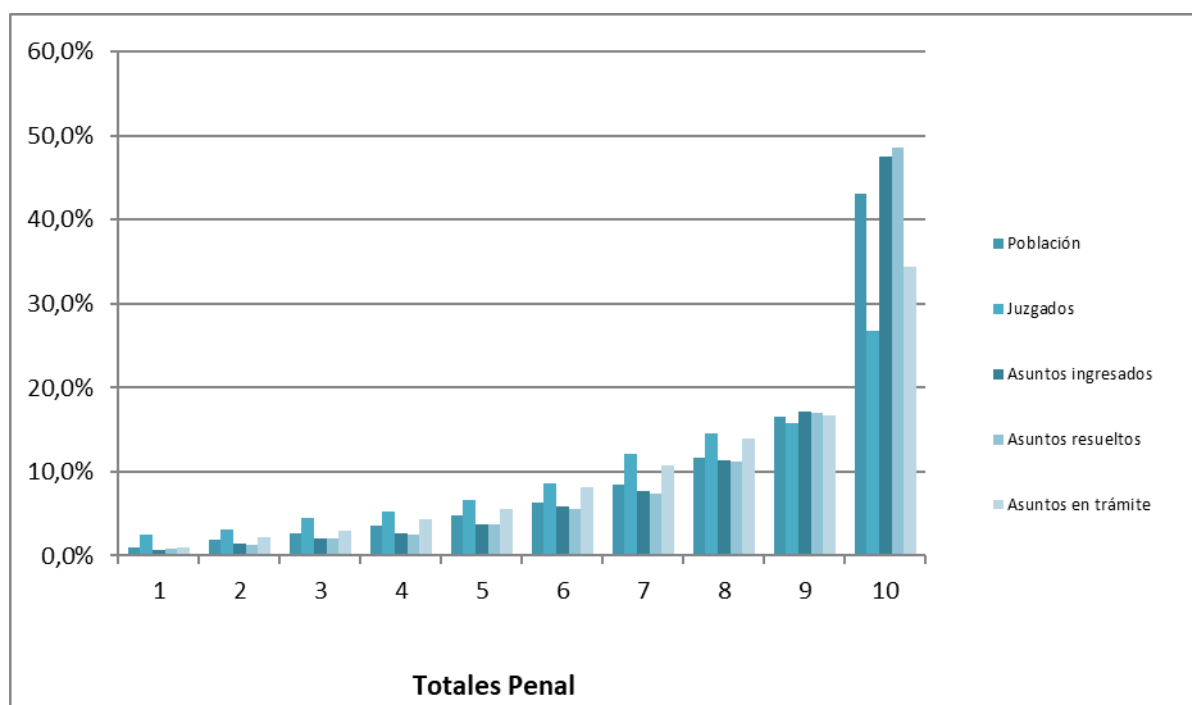
Jurisdicción penal

Para la jurisdicción penal las disparidades entre los partidos de mayor población y los de menor son un poco inferiores a las que se dan en la civil.

Decila	Población	Juzgados	Asuntos ingresados	Asuntos resueltos	Asuntos en trámite
1	505.863	42	20.959	21.310	8.345
2	933.770	54	40.409	38.261	18.267
3	1.294.795	76	58.284	56.247	24.474
4	1.728.014	90	74.577	70.465	36.932
5	2.347.109	113	108.462	104.585	46.882
6	3.061.915	148	166.983	156.270	69.457
7	4.081.590	207	219.330	209.153	91.130
8	5.697.349	248	324.352	316.622	118.260
9	8.053.193	270	491.458	482.417	141.835
10	20.916.097	457	1.364.681	1.373.304	291.459

Decila	Población	Juzgados	Asuntos ingresados	Asuntos resueltos	Asuntos en trámite
1	1,0%	2,5%	0,7%	0,8%	1,0%
2	1,9%	3,2%	1,4%	1,4%	2,2%
3	2,7%	4,5%	2,0%	2,0%	2,9%
4	3,6%	5,3%	2,6%	2,5%	4,4%
5	4,8%	6,6%	3,8%	3,7%	5,5%
6	6,3%	8,7%	5,8%	5,5%	8,2%
7	8,4%	12,1%	7,6%	7,4%	10,8%
8	11,7%	14,5%	11,3%	11,2%	14,0%
9	16,6%	15,8%	17,1%	17,1%	16,7%
10	43,0%	26,8%	47,6%	48,6%	34,4%





El diez por ciento de los partidos de mayor población tienen el 43,0% de la población, el 26,8% de los juzgados penales y el 47,6% de los asuntos penales ingresados.

Para los partidos de menor población, tomando el 50% de los partidos con menor población, acumulan el 14,0% de la población, el 22,0% de los juzgados penales y el 10,5% de asuntos penales ingresados.

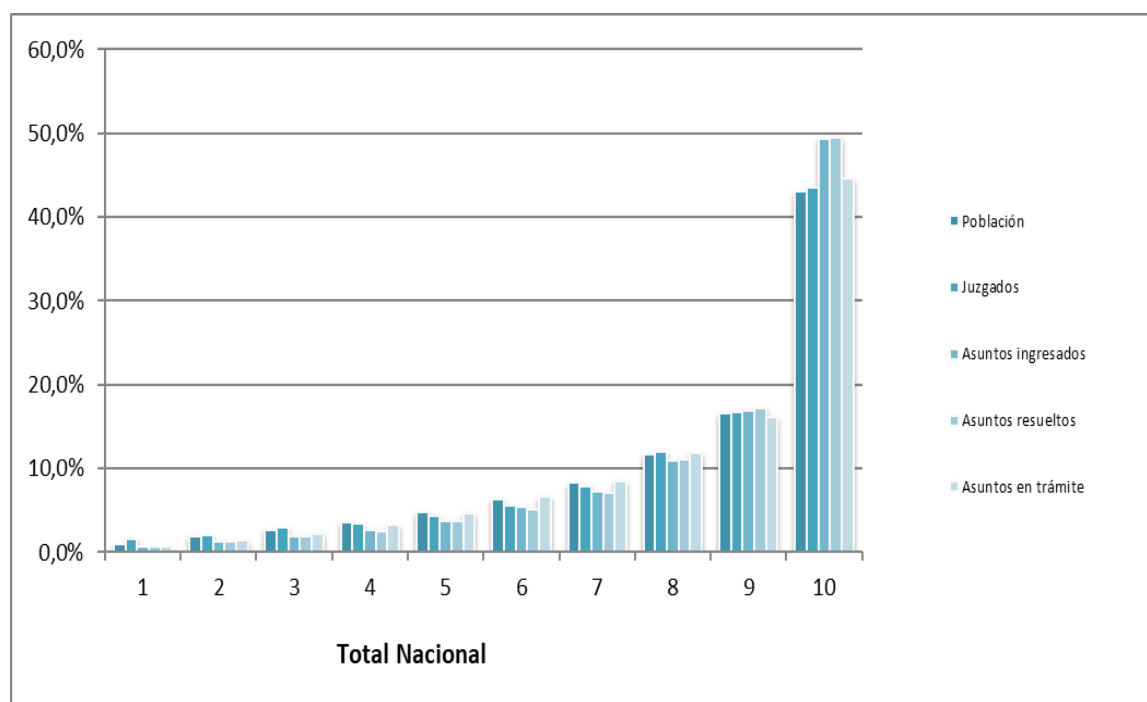
Jurisdicciones civil y penal conjuntamente

Considerando el total de asuntos y jueces, civiles y penales en cada partido tenemos:

Decila	Población	Juzgados	Asuntos ingresados	Asuntos resueltos	Asuntos en trámite
1	505.863	42	42.538	40.604	23.152
2	933.770	54	80.106	75.225	46.288
3	1.294.795	76	120.192	111.474	69.592
4	1.728.014	90	158.490	141.274	105.721
5	2.347.109	113	229.661	209.724	149.682
6	3.061.915	148	328.607	293.060	216.526
7	4.081.590	207	441.914	406.115	273.973
8	5.697.349	315	667.476	637.699	383.209
9	8.053.193	442	1.032.955	984.043	518.892
10	20.916.097	1.143	3.023.750	2.833.983	1.437.126



Decila	Población	Juzgados	Asuntos ingresados	Asuntos resueltos	Asuntos en trámite
1	1,0%	1,6%	0,7%	0,7%	0,7%
2	1,9%	2,1%	1,3%	1,3%	1,4%
3	2,7%	2,9%	2,0%	1,9%	2,2%
4	3,6%	3,4%	2,6%	2,5%	3,3%
5	4,8%	4,3%	3,7%	3,7%	4,6%
6	6,3%	5,6%	5,4%	5,1%	6,7%
7	8,4%	7,9%	7,2%	7,1%	8,5%
8	11,7%	12,0%	10,9%	11,1%	11,9%
9	16,6%	16,8%	16,9%	17,2%	16,1%
10	43,0%	43,5%	49,4%	49,4%	44,6%



El diez por ciento de los partidos de mayor población tienen el 43,0% de la población, el 43,5% de los juzgados y el 49,4% de los asuntos ingresados.

El 50% de los partidos con menor población acumula el 14,0% de la población, el 14,3% de los juzgados y el 10,3% de asuntos ingresados.

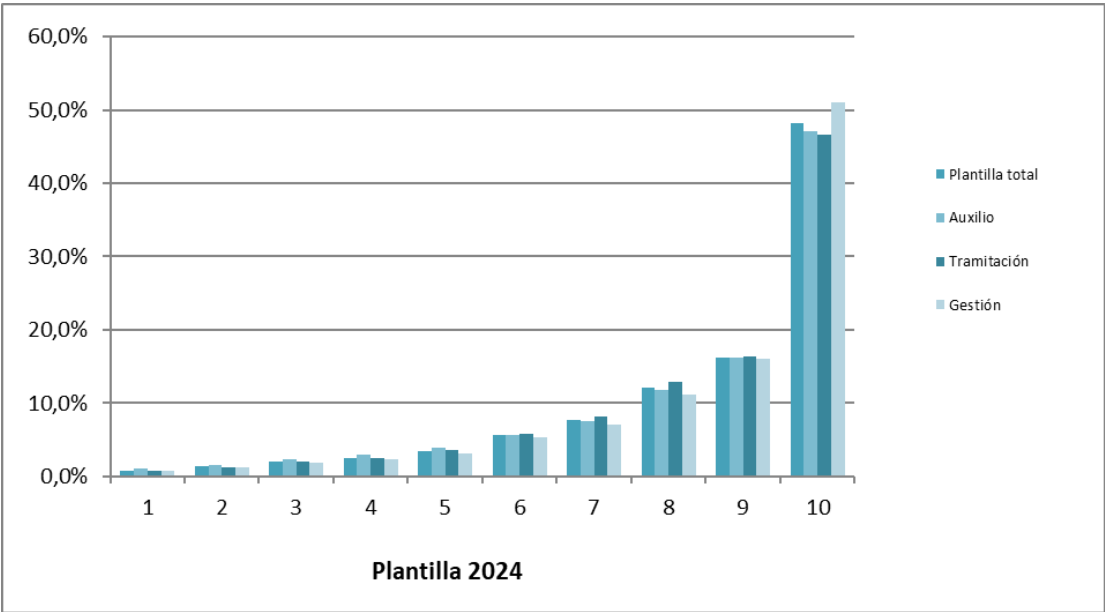


Plantillas de funcionarios de los órganos judiciales

Tomando los datos de las plantillas orgánicas, con referencia al 1 de enero de 2024, en las que se han incluido tanto los asignados a los órganos judiciales analizados, como los de los servicios comunes de notificaciones y embargos, de apoyo, de actos de comunicación, los servicios comunes procesales en las localidades en las que se ha desplegado la NOJ, tenemos los siguientes resultados para las decilas formadas según el criterio de población.

Decila	Plantilla total	Auxilio	Tramitación	Gestión
1	233	55	105	73
2	369	85	170	114
3	566	123	275	168
4	699	163	329	207
5	964	210	472	282
6	1.538	301	764	473
7	2.115	404	1.078	633
8	3.329	632	1.703	994
9	4.468	876	2.170	1.430
10	13.244	2.534	6.157	4.553

Decila	Plantilla total	Auxilio	Tramitación	Gestión
1	0,8%	1,0%	0,8%	0,8%
2	1,3%	1,6%	1,3%	1,3%
3	2,1%	2,3%	2,1%	1,9%
4	2,5%	3,0%	2,5%	2,3%
5	3,5%	3,9%	3,6%	3,2%
6	5,6%	5,6%	5,8%	5,3%
7	7,7%	7,5%	8,2%	7,1%
8	12,1%	11,7%	12,9%	11,1%
9	16,2%	16,3%	16,4%	16,0%
10	48,1%	47,1%	46,6%	51,0%



El diez por ciento de los partidos de mayor población tienen el 48,1% de la plantilla total, el 47,1% de la de auxilio, el 46,6% de la de tramitación, y el 51,0% de la de gestión.

El 50% de los partidos con menor población acumula el 10,3% de la plantilla, el 11,8% de la de auxilio, el 10,2% de la de tramitación, y el 9,5% de la de gestión.

Coeficiente de correlación¹ entre el número de asuntos ingresados y distintos indicadores socioeconómicos de los partidos judiciales

Se ha medido el coeficiente de correlación lineal entre el número de asuntos civiles y penales ingresados y variables de los partidos judiciales que se puede considerar a priori que están altamente relacionadas con la entrada de asuntos: población, nº de oficinas bancarias, nº de empresas, nº de trabajadores afiliados a la SS, Nº de extranjeros.

	Coeficiente de correlación
Población y asuntos penales	0,957
Población y asuntos civiles	0,979
Nº de bancos y asuntos penales	0,929
Nº de bancos y asuntos civiles	0,966
Nº de empresas y asuntos penales	0,924
Nº de empresas y asuntos civiles	0,979
Nº trabajadores afiliados a la S.S. y asuntos penales	0,879
Nº trabajadores afiliados a la S.S. y asuntos civiles	0,970
Nº extranjeros y asuntos penales	0,899
Nº extranjeros y asuntos civiles	0,923

La población es la variable más altamente relacionada con el número de asuntos ingresados, tanto en materia civil como penal. El número de empresas del partido judicial mantiene también una alta correlación en el caso de los asuntos civiles.

¹ En el caso de que se esté estudiando dos variables aleatorias **x** e **y** sobre una población estadística; el coeficiente de correlación de Pearson se simboliza con la letra $\rho_{x,y}$, siendo la expresión que nos permite calcularlo:



$$\rho_{X,Y} = \frac{\sigma_{XY}}{\sigma_X \sigma_Y} = \frac{E[(X - \mu_X)(Y - \mu_Y)]}{\sigma_X \sigma_Y},$$

Donde: σ_{XY} es la covarianza de (X,Y)

- σ_X es la desviación típica de la variable X
- σ_Y es la desviación típica de la variable Y

Es un índice que puede utilizarse para medir el grado de relación de dos variables siempre y cuando ambas sean cuantitativas. Cuanto más próximo a 1 sea indica una fuerte relación de dependencia lineal entre las variables (no confundir con causalidad).



Situación en los Tribunales Superiores de Justicia

Por Tribunales Superiores de Justicia la distribución de los partidos judiciales según el número de asuntos ingresados en 2024, tanto para el conjunto de jurisdicciones, como para civil y penal, nos lo resumen las tres siguientes tablas:

CCAA	Total de asuntos ingresados					
	De 300 a 999	De 1.000 a 4.999	De 5.000 a 49.999	De 50.000 a 199.999	De 200.000 a 399.999	400.000 O Más
Andalucía	1	38	44	4	0	0
Aragón	1	11	3	1	0	0
Asturias	0	13	5	0	0	0
Baleares	0	1	4	1	0	0
Canarias	0	3	15	1	0	0
Cantabria	0	6	2	0	0	0
Castilla y León	9	20	11	1	0	0
Castilla-La Mancha	4	15	12	0	0	0
Cataluña	1	8	39	0	1	0
C. Valenciana	0	2	32	2	0	0
Extremadura	2	13	6	0	0	0
Galicia	5	28	11	1	0	0
Madrid	0	1	19	0	0	1
Murcia	0	3	7	1	0	0
Navarra	0	2	3	0	0	0
País Vasco	0	5	8	1	0	0
La Rioja	0	1	2	0	0	0

CCAA	Asuntos civiles ingresados						
	De 100 a 499	De 500 a 999	De 1.000 a 4.999	De 5.000 a 49.999	De 50.000 a 99.999	De 100.000 a 250.000	Más de 200.000
Andalucía	1	8	51	25	2	0	0
Aragón	2	3	10	1	0	0	0
Asturias	2	5	8	3	0	0	0
Baleares	0	0	2	4	0	0	0
Canarias	0	2	5	12	0	0	0
Cantabria	0	2	4	2	0	0	0
Castilla y León	8	14	10	9	0	0	0
Castilla-La Mancha	4	2	18	7	0	0	0
Cataluña	0	6	12	30	0	1	0
C. Valenciana	0	0	16	19	1	0	0
Extremadura	2	3	13	3	0	0	0
Galicia	3	7	28	7	0	0	0
Madrid	0	0	2	18	0	0	1
Murcia	0	0	5	5	1	0	0
Navarra	0	0	4	1	0	0	0
País Vasco	0	1	9	4	0	0	0
La Rioja	0	0	2	1	0	0	0



CCAA	Asuntos penales ingresados					
	De 100 a 499	De 500 a 999	De 1.000 a 4.999	De 5.000 a 49.999	De 50.000 a 99.999	De 100.000 a 199.999
Andalucía	1	6	54	24	2	0
Aragón	0	3	12	0	1	0
Asturias	0	10	5	3	0	0
Baleares	0	0	2	4	0	0
Canarias	0	1	8	10	0	0
Cantabria	0	2	4	2	0	0
Castilla y León	9	12	11	9	0	0
Castilla-La Mancha	4	3	16	8	0	0
Cataluña	0	3	14	31	0	1
C. Valenciana	0	1	17	17	1	0
Extremadura	3	4	12	2	0	0
Galicia	7	15	18	5	0	0
Madrid	0	0	3	17	0	1
Murcia	0	0	5	6	0	0
Navarra	0	0	3	2	0	0
País Vasco	0	0	10	4	0	0
La Rioja	0	0	2	1	0	0

Los siguientes cuadros muestran los partidos que tienen el menor y mayor número de asuntos ingresados (totales, civiles y penales) en cada uno de los TSJ

CCAA	Máximo nº de asuntos totales ingresados		Mínimo nº de asuntos totales ingresados	
	Partido Judicial	Total asuntos ingresados	Partido Judicial	Total asuntos ingresados
Andalucía	SEVILLA	164.182	VELEZ-RUBIO	755
Aragón	ZARAGOZA	101.170	BOLTAÑA	959
Asturias	GIJON	37.715	PILOÑA	1.048
Baleares	PALMA	94.168	CIUTADELLA DE MENORCA	3.595
Canarias	LAS PALMAS DE GRAN CANARIA	86.606	VALVERDE	1.337
Cantabria	SANTANDER	35.163	SAN VICENTE DE LA BARQUERA	1.888
Castilla y León	VALLADOLID	55.017	SAHAGUN	579
Castilla-La Mancha	GUADALAJARA	30.667	ALCARAZ	595
Cataluña	BARCELONA	242.446	LA SEU D'URGELL	2
C. Valenciana	VALENCIA	144.059	SEGORBE	1.920
Extremadura	BADAJOS	26.635	VALENCIA DE AL CANTARA	776
Galicia	VIGO	52.661	A FONSAGRADA	404
Madrid	MADRID	557.805	TORRELAGUNA	3.518
Murcia	MURCIA	90.655	JUMILLA	2.989
Navarra	PAMPLONA-IRUÑA	47.348	TAFALLA	3.662
País Vasco	BILBAO	67.452	BALMASEDA	2.016
La Rioja	LOGROÑO	20.697	HARO	2.667

CCAA	Máximo nº de asuntos civiles ingresados		Mínimo nº de asuntos civiles ingresados	
	Partido Judicial	Asuntos civiles ingresados	Partido Judicial	Asuntos civiles ingresados
Andalucía	SEVILLA	76.720	VELEZ-RUBIO	435
Aragón	ZARAGOZA	49.785	BOLTAÑA	394
Asturias	GIJON	22.120	TINEO	405
Baleares	PALMA	49.899	CIUTADELLA DE MENORCA	1.876
Canarias	LAS PALMAS DE GRAN	48.586	VALVERDE	527
Cantabria	SANTANDER	22.988	REINOSA	941
Castilla y León	VALLADOLID	34.501	VILLALPANDO	284
Castilla-La Mancha	GUADALAJARA	17.676	MOLINA DE ARAGON	316
Cataluña	BARCELONA	112.049	VIELHA E MIJARAN	612
C. Valenciana	VALENCIA	75.902	SEGORBE	1.126
Extremadura	BADAJOS	15.046	FREGENAL DE LA SIERRA	445
Galicia	A CORUÑA	31.284	A FONSAGRADA	270
Madrid	MADRID	360.971	TORRELAGUNA	1.820
Murcia	MURCIA	50.491	JUMILLA	1407
Navarra	PAMPLONA-IRUÑA	19.728	TAFALLA	2.065
País Vasco	BILBAO	44.717	BALMADEDA	996
La Rioja	LOGROÑO	12.378	HARO	1.560

CCAA	Máximo nº de asuntos penales ingresados		Mínimo nº de asuntos penales ingresados	
	Partido Judicial	Asuntos penales ingresados	Partido Judicial	Asuntos penales ingresados
Andalucía	SEVILLA	87.462	VELEZ-RUBIO	320
Aragón	ZARAGOZA	51.385	BOLTAÑA	565
Asturias	GIJON	15.595	PILOÑA	515
Baleares	PALMA	44.269	CIUTADELLA DE MENORCA	1.719
Canarias	LAS PALMAS DE GRAN CANARIA	38.020	VALVERDE	810
Cantabria	SANTANDER	12.175	SAN VICENTE DE LA BARQUERA	893
Castilla y León	VALLADOLID	20.516	SAHAGUN	264
Castilla-La Mancha	GUADALAJARA	12.991	ALCARAZ	275
Cataluña	BARCELONA	130.397	VIELHA E MIJARAN	740
C. Valenciana	VALENCIA	68.157	SEGORBE	794
Extremadura	BADAJOS	11.589	VALENCIA DE	328
Galicia	VIGO	23.897	A FONSAGRADA	134
Madrid	MADRID	196.834	TORRELAGUNA	1.698
Murcia	MURCIA	40.164	JUMILLA	1.582
Navarra	PAMPLONA-IRUÑA	27.620	TAFALLA	1.597
País Vasco	BILBAO	22.735	BALMADEDA	1.020
La Rioja	LOGROÑO	8.319	HARO	1.107



Tasa de litigiosidad

La distribución de los partidos según su tasa de litigiosidad (número de asuntos ingresados por cada 100.000 habitantes) nos muestran las siguientes tablas:

CCAA	Tasa de litigiosidad total				
	De 0 a 59,9	De 60,0 a 99,9	De 100 a 149,9	De 150 a 199,9	300 o más
Andalucía	1	40	39	7	0
Aragón	0	7	9	0	0
Asturias	0	7	10	1	0
Baleares	0	1	4	1	0
Canarias	0	2	9	6	2
Cantabria	0	2	6	0	0
Castilla y León	2	23	15	1	0
Castilla-La Mancha	0	19	12	0	0
Cataluña	1	13	29	5	0
C. Valenciana	0	16	17	3	0
Extremadura	0	16	5	0	0
Galicia	0	33	11	1	0
Madrid	0	2	18	1	0
Murcia	0	2	8	1	0
Navarra	0	3	2	0	0
País Vasco	8	2	4	0	0
La Rioja	0	3	0	0	0

Tasa de litigiosidad civil

CCAA	Tasa de litigiosidad civil						
	De 10 a 19,9	De 20 a 29,9	De 30 a 39,9	De 40 a 49,9	De 50 a 59,9	De 60 a 69,9	70 o más
Andalucía	7	18	24	18	12	8	7
Aragón	1	4	5	5	1	0	1
Asturias	0	4	3	4	3	4	0
Baleares	0	0	1	3	1	1	0
Canarias	0	0	4	2	1	12	0
Cantabria	0	0	2	1	4	1	0
Castilla y León	1	7	16	7	4	6	1
Castilla-La Mancha	0	7	8	7	6	3	0
Cataluña	0	3	16	15	10	5	0
C. Valenciana	0	0	11	14	5	6	0
Extremadura	0	6	5	7	1	2	0
Galicia	0	2	19	8	9	7	0
Madrid	0	0	0	7	9	5	0
Murcia	0	0	2	7	1	1	0
Navarra	0	1	3	1	0	0	0
País Vasco	8	2	1	0	0	3	8
La Rioja	0	0	1	2	0	0	0

Tasa de litigiosidad penal



CCAA	Tasa de litigiosidad penal			
	De 0 a 59,9	De 60,0 a 99,9	De 100 a 149,9	De 150 a 199,9
Andalucía	53	32	2	0
Aragón	13	3	0	0
Asturias	13	5	0	0
Baleares	4	1	1	0
Canarias	7	12	0	0
Cantabria	7	1	0	0
Castilla y León	34	7	0	0
Castilla-La Mancha	28	3	0	0
Cataluña	27	18	3	1
C. Valenciana	27	9	0	0
Extremadura	20	1	0	0
Galicia	44	1	0	0
Madrid	15	6	0	0
Murcia	6	5	0	0
Navarra	3	2	0	0
País Vasco	13	1	0	0
La Rioja	3	0	0	0

Los siguientes cuadros muestran los partidos que tienen el menor y mayor tasa de litigiosidad (totales, civiles y penales) en cada uno de los TSJ

CCAA	Máxima tasa de litigiosidad Total		Mínima tasa de litigiosidad Total	
	Partido Judicial	Tasa litigiosidad	Partido Judicial	Tasa litigiosidad
Andalucía	MARBELLA	193,6	PRIEGO DE	59,3
Aragón	ZARAGOZA	122,7	CALAMOCHA	72,4
Asturias	LANGREO	152	VALDES	69
Baleares	EIVISSA	164,4	CIUTADELLA DE MENORCA	79,6
Canarias	LAS PALMAS DE GRAN CANARIA	211,2	SAN SEBASTIAN DE LA GOMERA	87,6
Cantabria	TORRELAVEGA	135,5	MEDIO CUDEYO	81,1
Castilla y León	MIRANDA DE EBRO	155,3	VITIGUDINO	52,7
Castilla-La Mancha	TORRIJOS	133,8	VILLANUEVA DE LOS INFANTES	61,7
Cataluña	EL PRAT DE	309	LA SEU D`URGELL	0,1
Comunidad Valenciana	ALICANTE-ALACANT	185,4	SEGORBE	71,1
Extremadura	BADAJOS	147,9	FREGENAL DE LA SIERRA	68
Galicia	VIGO	154,3	CORCUBION	63,8
Madrid	MADRID	163	COLMENAR VIEJO	88,4
Murcia	MURCIA	166,9	YECLA	96,3
Navarra	PAMPLONA-IRUÑA	122	ESTELLA-LIZARRA	70,7
País Vasco	BILBAO	134,2	AZPEITIA	39,4
La Rioja	LOGROÑO	95,6	CALAHORRA	85,8



CCAA	Máxima tasa de litigiosidad civil		Mínima tasa de litigiosidad civil	
	Partido Judicial	Tasa litigiosidad	Partido Judicial	Tasa litigiosidad
Andalucía	MALAGA	86,2	POZOBLANCO	24,7
Aragón	ZARAGOZA	60,4	CASPE	27,1
Asturias	LANGREO	81,9	VALDES	34,7
Baleares	PALMA	78,8	CIUTADELLA DE MENORCA	41,6
Canarias	LAS PALMAS DE GRAN CANARIA	118,5	SAN SEBASTIAN DE LA GOMERA	41,2
Cantabria	SANTANDER	86,1	MEDIO CUDEYO	47,7
Castilla y León	MIRANDA DE EBRO	81	MEDINA DE RIOSECO	29
Castilla-La Mancha	TOLEDO	80,9	VILLANUEVA DE LOS INFANTES	30,8
Cataluña	EL PRAT DE LLOBREGAT	142,9	GANDESA	38,7
Comunidad	ALICANTE-ALACANT	105,4	SEGORBE	41,7
Extremadura	BADAJOS	83,6	HERRERA DEL DUQUE	32
Galicia	LUGO	86,3	CORCUBION	35,9
Madrid	MADRID	105,5	TORRELAGUNA	54,2
Murcia	MURCIA	92,9	CIEZA	46,4
Navarra	PAMPLONA-IRUÑA	50,8	ESTELLA-LIZARRA	36,6
País Vasco	BILBAO	89	TOLOSA	21,4
La Rioja	LOGROÑO	57,2	CALAHORRA	47,1

CCAA	Máxima tasa de litigiosidad penal		Mínima tasa de litigiosidad penal	
	Partido Judicial	Tasa litigiosidad	Partido Judicial	Tasa litigiosidad
Andalucía	MARBELLA	115,6	PURCHENA	23,6
Aragón	DAROCA	81,4	CALAMOCHA	33,7
Asturias	CANGAS DE ONIS	78,7	CASTROPOL	33,5
Baleares	EIVISSA	102,9	CIUTADELLA DE MENORCA	38,1
Canarias	PUERTO DE LA CRUZ	99,0	ARUCAS	41,8
Cantabria	TORRELAVEGA	71,6	MEDIO CUDEYO	33,4
Castilla y León	MIRANDA DE EBRO	74,3	PEÑARANDA DE BRACAMONTE	21,3
Castilla-La Mancha	CIUDAD REAL	68,0	LA RODA	23,0
Cataluña	EL PRAT DE LLOBREGAT	166,2	BERGA	34,8
Comunidad Valenciana	BENIDORM	86,2	NULES	28,6
Extremadura	BADAJOS	64,4	CORIA	28,2
Galicia	VIGO	70,0	NEGREIRA	21,6
Madrid	ALCALA DE HENARES	72,8	COLMENAR VIEJO	33,9
Murcia	MURCIA	73,9	MOLINA DE SEGURA	43,8
Navarra	TUDELA	73,5	AOIZ-AGOITZ	32,6
País Vasco	IRUN	61,8	AZPEITIA	17,7
La Rioja	CALAHORRA	38,7	HARO	35,7

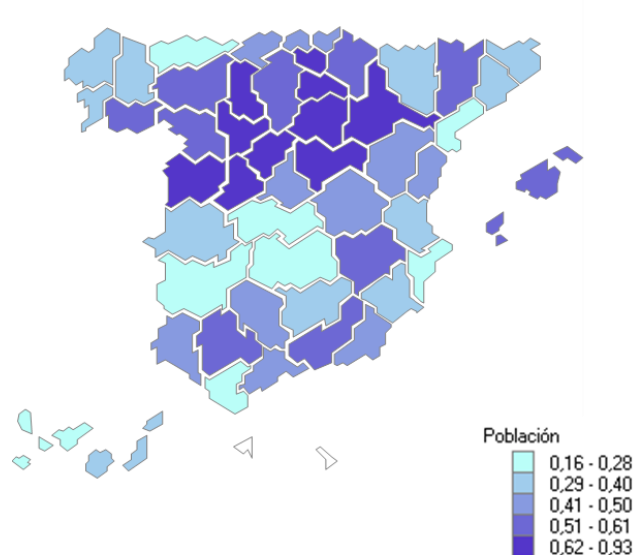


El peso que tiene los partidos judiciales más importantes de cada provincia queda reflejado en la siguiente tabla que muestra el porcentaje, respecto al total de la provincia, que representa el partido de mayor población respecto al total provincial

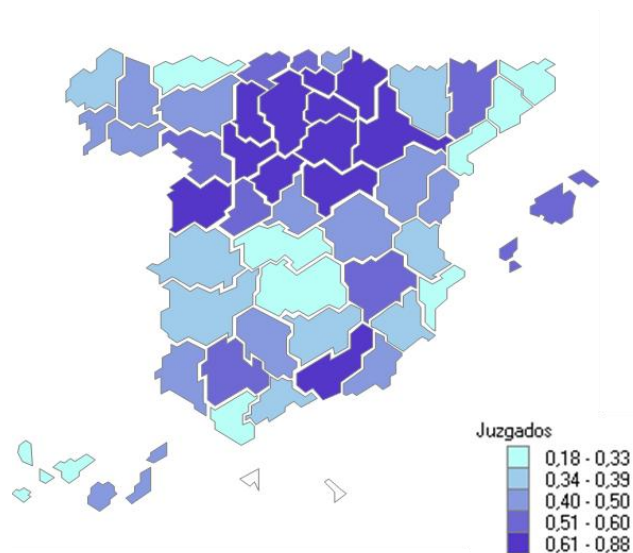
	Provincia	Población	Nº juzgados	Nº Asuntos ingresados	Nº Asuntos resueltos	Nº Asuntos en trámite	Nº Sentencias
ANDALUCIA	ALMERIA	43,76%	44,19%	49,58%	47,86%	43,36%	44,42%
	CADÍZ	16,35%	17,50%	18,34%	18,98%	14,29%	17,82%
	CÓRDOBA	44,01%	50,00%	57,46%	60,40%	44,73%	60,71%
	GRANADA	55,20%	60,78%	63,33%	65,41%	52,23%	64,93%
	HUELVA	41,31%	46,67%	47,57%	48,59%	28,53%	49,27%
	JAÉN	31,28%	35,29%	35,40%	37,27%	30,62%	40,60%
	MÁLAGA	41,41%	39,22%	50,05%	50,28%	37,69%	45,39%
	SEVILLA	50,96%	56,12%	64,48%	67,13%	50,91%	62,89%
ARAGÓN	HUESCA	35,95%	37,70%	35,95%	37,70%	35,95%	37,70%
	TERUEL	45,88%	50,00%	44,43%	44,85%	40,40%	40,13%
	ZARAGOZA	83,38%	80,85%	85,82%	86,35%	80,56%	88,87%
ASTURIAS	ASTURIAS	27,74%	26,47%	29,45%	29,54%	29,47%	30,32%
BALEARES	PALMA DE MALLORCA	51,52%	54,93%	56,80%	57,94%	54,31%	59,68%
COMUNIDAD VALENCIANA	ALICANTE	20,76%	25,23%	31,52%	31,09%	23,44%	33,50%
	CATELLÓN	47,41%	48,57%	57,27%	56,34%	47,17%	60,44%
	VALENCIA	30,27%	37,01%	41,67%	40,84%	35,18%	39,31%
CANARIAS	LAS PALMAS DE GRAN CANARIA	35,54%	40,28%	40,61%	42,92%	26,34%	42,99%
	SANTA CRUZ DE TENERIFE	21,25%	27,69%	29,71%	29,84%	19,32%	25,00%
CANTABRIA	CANTABRÍA	45,11%	51,35%	48,26%	50,68%	36,55%	55,73%
CASTILLA LA MANCHA	ALBACETE	50,73%	54,55%	61,61%	64,36%	54,25%	68,36%
	CIUDAD REAL	25,48%	28,00%	31,16%	35,09%	29,74%	38,64%
	CUENCA	41,52%	40,00%	49,86%	58,75%	34,92%	55,09%
	GUADALAJARA	93,30%	85,71%	95,51%	95,41%	94,76%	95,09%
	TOLEDO	21,71%	27,27%	25,06%	28,09%	15,23%	41,39%
CASTILLA LEON	ÁVILA	61,52%	55,56%	67,01%	66,58%	62,71%	62,81%
	BURGOS	59,48%	60,87%	62,59%	64,93%	50,47%	70,96%
	LEON	53,67%	50,00%	56,52%	56,91%	60,38%	57,29%
	PALENCIA	75,54%	70,00%	81,43%	81,18%	81,40%	77,48%
	SALAMANCA	72,82%	70,00%	82,77%	83,24%	77,99%	83,55%
	SEGOVIA	64,30%	66,67%	71,16%	72,20%	67,09%	75,30%
	SORIA	72,45%	66,67%	77,93%	75,33%	80,64%	75,15%
	VALLADOLID	87,74%	84,62%	89,79%	89,20%	89,83%	92,02%
	ZAMORA	60,81%	54,55%	64,46%	66,24%	54,42%	65,73%
CATALUÑA	BARCELONA	28,56%	32,79%	33,16%	33,33%	22,13%	39,41%
	GIRONA	29,04%	30,23%	31,44%	33,05%	19,16%	35,07%
	LLEIDA	55,97%	56,52%	68,29%	68,79%	61,56%	68,45%
	TARRAGONA	26,67%	28,85%	35,00%	35,48%	24,37%	32,23%
EXTREMADURA	BADAJOS	26,98%	34,21%	36,66%	38,21%	28,21%	39,23%
	CACERES	36,79%	39,13%	40,55%	38,97%	39,66%	43,07%
GALICIA	A CORUÑA	34,35%	38,46%	40,87%	41,90%	41,20%	41,83%
	LUGO	38,71%	42,86%	50,30%	51,44%	43,08%	53,50%
	OURENSE	52,11%	47,62%	61,11%	64,60%	50,59%	67,53%
	PONTEVEDRA	35,97%	40,32%	46,94%	47,53%	37,75%	43,37%
LA RIOJA	RIOJA (LA)	66,70%	68,75%	69,13%	72,48%	52,87%	78,14%
MADRID	MADRID	48,61%	49,56%	56,48%	54,83%	62,97%	60,59%
MURCIA	MURCIA	34,69%	36,59%	43,97%	41,97%	41,79%	38,89%
NAVARRA	NAVARRA	57,23%	60,71%	63,96%	65,37%	53,68%	63,31%
PAIS VASCO	ALAVA	89,10%	87,50%	93,84%	93,73%	91,99%	96,65%
	GUIPUZCOA	44,79%	45,16%	63,16%	60,56%	60,92%	63,61%
	VIZCAYA	43,34%	50,91%	62,18%	56,49%	67,53%	59,74%

Los siguientes mapas nos muestran los pesos que tienen en cada provincia los partidos judiciales de mayor población.

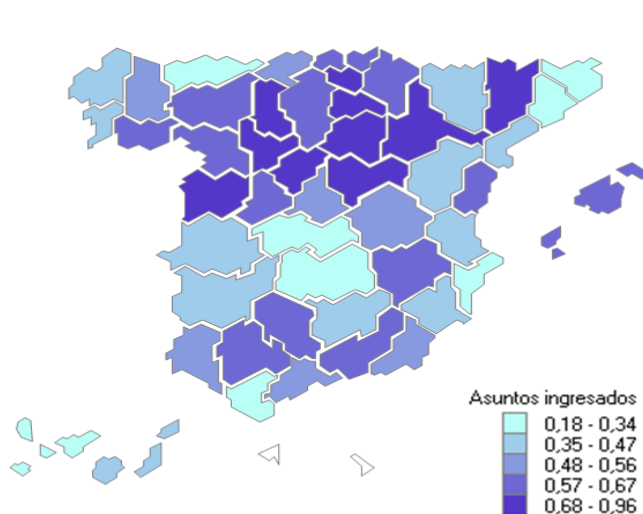
Porcentaje de la población 2024 del partido de mayor población respecto al total provincial



Porcentaje del nº de juzgados en 2024 del partido de mayor población respecto al total provincial



Porcentaje del nº de asuntos ingresados en 2024 en el partido de mayor población respecto al total provincial



Los partidos judiciales presentan una gran heterogeneidad en sus características socioeconómicas y en la carga de trabajo que soportan. Un 10% de los partidos tiene el 43,0% de la población, el 43,5% de los juzgados y el 49,4% de los asuntos ingresados.

Por el contrario, el 50% de los partidos de menor población acumulan el 14,0% de esta, tienen el 14,3% de los juzgados y el sólo el 10,3% de los asuntos ingresados de asuntos ingresados.

La población es la variable que tiene una correlación más alta con el número de asuntos ingresados, siendo de 0,957 para asuntos penales, mientras que para los civiles es de 0,979.

Anexo

Características socioeconómicas de los partidos judiciales

El Consejo general del Poder Judicial mantiene un sistema de información sobre las características socioeconómicas de los partidos judiciales (y de las demás divisiones territoriales de interés judicial). Este sistema de información, que se puede consultar tanto en la web del CGPJ

<http://www.poderjudicial.es/cgpj/es/Temas/Estadistica-Judicial/Estadistica-por-temas/Informacion-socioeconomica-relacionada-con-la-Administracion-de-Justicia/Sistema-de-Informacion-Socioeconomica-de-las-demarcaciones-judiciales/>

Como en el Punto Neutro Judicial, se nutre de muy diversas fuentes administrativas y se actualiza tan pronto como la información proveniente de éstas está disponible.

A continuación, se ofrecen algunos resúmenes estadísticos obtenidos de dicho sistema y que muestran características de los partidos judiciales españoles, muy relacionadas con su actividad judicial.

Número de municipios en el partido:

Municipios en el Partido	Número	Porcentaje
1	27	6,3%
de 2 a 5	105	24,4%
de 6 a 25	191	44,3%
de 26 a 50	68	15,8%
de 51 a 75	27	6,3%
de 76 a 100	4	0,9%
de 101 a 125	7	1,6%
de 126 a 150	1	0,2%
Más de 150	1	0,2%

Superficie

Superficie en Km ²	Número	Porcentaje
Menos de 10	4	0,9%
de 10 a 49	16	3,7%
de 50 a 99	16	3,7%
de 100 a 199	32	7,4%
de 200 a 499	82	19,0%
de 500 a 999	97	22,5%
de 1.000 a 1.999	107	24,8%
de 2.000 a 4.999	71	16,5%
5.000 o más	6	1,4%



Densidad de población

Densidad en hab./Km².	Número	Porcentaje
Menos de 50	173	40,1%
De 50 a 99	71	16,5%
De 100 a 499	107	24,8%
De 500 a 999	24	5,6%
De 1.000 a 1.999	27	6,3%
De 2.000 a 4.999	17	3,9%
5.000 o más	12	2,8%

Porcentaje de población extranjera

Porcentaje de extranjeros	Número	Porcentaje
de 1% a Menos de 5%	114	26,5%
de 5% a Menos de 10%	106	24,6%
de 10% a Menos de 15%	113	26,2%
de 15% a Menos de 20%	51	11,8%
de 20% a Menos de 30%	33	7,7%
de 30% a Menos de 40%	12	2,8%
40% o más	2	0,5%

Plazas turísticas ofertadas

Plazas turísticas ofertadas	Número	Porcentaje
Menos de 100	2	0,5%
de 100 a 499	28	6,5%
de 500 a 999	65	15,1%
de 1,000 a 4.999	192	44,6%
de 5.000 a 49.999	127	29,5%
de 50.000 a 99.999	12	2,8%
100.000 o más	5	1,2%

Número de oficinas bancarias

Número de oficinas Bancarias	Número	Porcentaje
Menos de 25	126	29,2%
de 25 a 50	148	34,3%
de 50 a 99	102	23,7%
de 100 a 499	50	11,6%
de 500 a 999	3	0,7%
1000 o más	2	0,5%



Número de vehículos de motor matriculados

Número de vehículos matriculados	Número	Porcentaje
Menos de 10000	11	2,6%
de 10000 a 49.999	214	49,7%
de 50.000 a 99.999	97	22,5%
de 100.000 a 499.999	104	24,1%
de 500.000 a 999.999	4	0,9%
1.000.000 o más	1	0,2%

Tablas por Tribunales Superiores de Justicia**Superficie**

CCAA	Nº de Partidos Judiciales según la superficie (en Km2)				
	Menos de 100	De 100 a 499	De 500 a 999	De 1.000 a 4.999	50.000 o más
Andalucía	8	22	23	34	0
Aragón	0	0	0	14	2
Asturias	1	8	7	2	0
Baleares	0	2	1	3	0
Canarias	1	15	2	1	0
Cantabria	0	3	3	2	0
Castilla La Mancha	0	0	2	38	1
Castilla León	0	0	3	26	2
Cataluña	10	14	13	12	0
C. Valenciana	6	16	8	6	0
Extremadura	0	0	3	17	1
Galicia	1	17	18	9	0
Madrid	8	7	4	2	0
Murcia	0	2	5	4	0
Navarra	0	0	0	5	0
País Vasco	1	8	4	1	0
La Rioja	0	0	1	2	0



Porcentaje de extranjeros

CCAA	Porcentaje de extranjeros						
	De 1% a menos de 2%	De 2% a menos de 3%	De 3% a menos de 5%	De 5% a menos de 10%	De 10% a menos de 15%	De 15% a menos de 20%	20% o más
Andalucía	4	18	22	19	8	5	11
Aragón	0	0	0	0	9	4	3
Asturias	0	0	12	6	0	0	0
Baleares	0	0	0	0	2	0	4
Canarias	0	1	1	8	0	3	6
Cantabria	0	0	0	8	0	0	0
Castilla-La Mancha	0	2	7	21	9	2	0
Castilla y León	0	0	3	11	10	7	0
Cataluña	0	0	0	1	21	14	13
C. Valenciana	0	0	0	2	21	7	6
Extremadura	0	8	11	1	1	0	0
Galicia	1	4	20	18	2	0	0
Madrid	0	0	0	0	14	6	1
Murcia	0	0	0	1	6	2	2
Navarra	0	0	0	1	3	1	0
País Vasco	0	0	0	9	5	0	0
La Rioja	0	0	0	0	2	0	1

Plazas turísticas ofertadas

CCAA	Plazas turísticas ofertadas						
	Menos de 100	De 100 A 499	De 500 A 999	De 1.000 a 4.999	De 5.000 a 49.999	De 50.000 A	100.000 o más
Andalucía	1	10	17	30	29	0	0
Aragón	0	0	2	8	6	0	0
Asturias	0	1	2	9	6	0	0
Baleares	0	0	0	0	2	2	2
Canarias	0	2	2	6	5	2	2
Cantabria	0	0	0	4	4	0	0
Castilla-La	0	3	4	21	13	0	0
Castilla y León	0	0	7	20	4	0	0
Cataluña	0	1	4	17	21	6	0
C. Valenciana	1	3	5	14	11	2	0
Extremadura	0	3	9	6	3	0	0
Galicia	0	3	9	25	8	0	0
Madrid	0	0	2	16	2	0	1
Murcia	0	2	1	4	4	0	0
Navarra	0	0	0	2	3	0	0
País Vasco	0	0	1	9	4	0	0
La Rioja	0	0	0	1	2	0	0



Paro registrado

CCAA	Número de Partidos Judiciales según el paro registrado					
	De 100 a 499	De 500 a 999	De 1.000 a 4.999	De 5.000 a 49.999	De 50.000 a 99.999	100.000 o más
Andalucía	0	3	47	35	2	0
Aragón	2	5	8	1	0	0
Asturias	1	8	6	3	0	0
Baleares	0	1	4	1	0	0
Canarias	0	1	6	12	0	0
Cantabria	0	2	4	2	0	0
Castilla y León	10	11	12	8	0	0
Castilla-La Mancha	2	1	20	8	0	0
Cataluña	2	6	16	24	1	0
C. Valenciana	0	0	10	26	0	0
Extremadura	0	2	15	4	0	0
Galicia	4	10	25	6	0	0
Madrid	0	0	5	15	0	1
Murcia	0	0	6	5	0	0
Navarra	0	0	3	2	0	0
País Vasco	0	0	9	5	0	0
La Rioja	0	0	2	1	0	0

Número de trabajadores afiliados a la Seguridad Social

CCAA	Número de Partidos Judiciales según el número de trabajadores afiliados a la S.S.			
	De 1.000 a 4.999	De 5.000 a 49.999	De 50.000 a 99.999	100.000 o más
Andalucía	7	71	5	4
Aragón	2	13	0	1
Asturias	9	7	1	1
Baleares	0	4	1	1
Canarias	1	11	6	1
Cantabria	1	6	0	1
Castilla-La Mancha	15	22	3	1
Castilla-León	5	23	2	1
Cataluña	0	30	13	6
C. Valenciana	0	25	7	4
Extremadura	4	15	2	0
Galicia	9	32	1	3
Madrid	0	7	9	5
Murcia	0	8	2	1
Navarra	0	4	0	1
País Vasco	0	8	3	3
La Rioja	0	2	1	0



Número de empresas

CCAA	Número de Partidos Judiciales según el número de empresas					
	De 100 a 499	De 500 a 999	De 1.000 a 4.999	De 5.000 a 49.999	De 50.000 a 99.999	100.000 o Más
Andalucía	4	21	52	10	0	0
Aragón	1	6	8	1	0	0
Asturias	4	10	2	2	0	0
Baleares	0	0	3	3	0	0
Canarias	1	1	11	6	0	0
Cantabria	1	2	4	1	0	0
Castilla-La Mancha	13	13	11	4	0	0
Castilla-León	5	5	18	3	0	0
Cataluña	0	8	23	17	1	0
C. Valenciana	0	1	27	8	0	0
Extremadura	4	7	9	1	0	0
Galicia	6	14	20	5	0	0
Madrid	0	1	9	10	0	1
Murcia	0	2	7	2	0	0
Navarra	0	0	4	1	0	0
País Vasco	0	1	8	5	0	0
La Rioja	0	0	2	1	0	0

Número de oficinas bancarias:

CCAA	Número de Partidos Judiciales según el número de entidades bancarias					100 o más
	DE 5 A 9	De 10 a 19	De 20 a 49	De 50 a 69	De 70 a 99	
Andalucía	1	14	53	10	2	7
Aragón	0	1	11	0	3	1
Asturias	0	8	7	1	0	2
Baleares	0	0	2	0	1	3
Canarias	0	6	6	3	2	2
Cantabria	0	2	4	0	1	1
Castilla-La Mancha	2	9	20	2	4	4
Castilla y León	0	5	14	5	3	4
Cataluña	1	4	19	8	9	8
C. Valenciana	0	2	13	11	5	5
Extremadura	0	3	12	3	1	2
Galicia	1	16	20	1	3	4
Madrid	0	1	4	6	6	4
Murcia	1	2	4	2	0	2
Navarra	0	0	0	0	4	1
País Vasco	0	0	5	2	3	4
La Rioja	0	0	1	0	1	1



A título de curiosidad se presentan los partidos que tienen el mayor y menor valor para algunas de las características recogidas en el Sistema:

CCAA	Densidad Máxima		Densidad Mínima	
	Partido Judicial	Densidad (hab./km ²)	Partido Judicial	Densidad (hab./km ²)
Andalucía	CADIZ	9.039,0	HUESCAR	8,2
Aragón	ZARAGOZA	151,7	BOLTAÑA	4,4
Asturias	GIJON	1.119,5	CANGAS DEL	10,7
Baleares	PALMA DE MALLORCA	495,3	CIUTADELLA DE MENORCA	106,9
Canarias	PUERTO DE LA	3.604,0	VALVERDE	44,0
Cantabria	SANTANDER	1.273,4	SAN VICENTE DE LA BARQUERA	16,5
Castilla y León	VALLADOLID	120,6	ALMAZAN	3,8
Castilla-La	ILLESCAS	203,0	MOLINA DE	2,2
Cataluña	L'HOSPITALET DE LLOBREGAT	20.757,3	TREMP	7,9
C. Valenciana	MISLATA	10.884,6	SEGORBE	24,7
Extremadura	ALMENDRALEJO	79,0	VALENCIA DE ALCANTARA	5,8
Galicia	VIGO	1.350,4	A FONSAGRADA	6,0
Madrid	MADRID	5.649,7	TORRELAGUNA	26,7
Murcia	MURCIA	568,6	CARAVACA DE LA	25,5
Navarra	PAMPLONA/IRUÑA	161,1	AOIZ/AGOITZ	25,4
País Vasco	BARAKALDO	2.007,2	AMURRIO	58,3
La Rioja	LOGROÑO	87,3	HARO	31,2

CCAA	Máximo Número de municipios		Mínimo Número de municipios	
	Partido Judicial	N Municipios	Partido Judicial	Nº Municipios
Andalucía	GRANADA	52	ROQUETAS DE MAR	1
Aragón	TERUEL	115	FRAGA	16
Asturias	CASTROPOL	11	LANGREO	1
Baleares	INCA	21	MAHON	4
Canarias	ARRECIFE	7	PUERTO DE LA CRUZ	1
Cantabria	MEDIO CUDEYO	20	CASTRO-URDIALES	3
Castilla y León	SALAMANCA	142	VILLABLINO	5
Castilla-La	GUADALAJARA	154	TOMELLOSO	4
Cataluña	FIGUERES	68	BARCELONA	1
C. Valenciana	LLIRIA	41	VALENCIA	1
Extremadura	PLASENCIA	60	FREGENAL DE LA SIERRA	7
Galicia	OURENSE	19	A ESTRADA	2
Madrid	TORRELAGUNA	42	LEGANES	1
Murcia	CIEZA	9	YECLA	1
Navarra	PAMPLONA/IRUÑA	86	TUDELA	23
País Vasco	TOLOSA	47	IRUN	2
La Rioja	LOGROÑO	91	CALAHORRA	34



CCAA	Superficie Máxima		Superficie Mínima	
	Partido Judicial	Superficie (km ²)	Partido Judicial	Superficie (km ²)
Andalucía	ALMERIA	3.567,7	CADIZ	12,3
Aragón	TERUEL	7.718,5	TARAZONA	1.001,7
Asturias	CANGAS DEL	1.244,2	LANGREO	83,5
Baleares	MANACOR	1.346,8	MAHON	273,5
Canarias	PUERTO DEL	1.660,7	PUERTO DE LA CRUZ	8,8
Cantabria	SAN VICENTE DE LA BARQUERA	1.245,2	CASTRO-URDIALES	195,2
Castilla y León	ZAMORA	5.071,8	MIRANDA DE EBRO	619,1
Castilla-La	CUENCA	7.939,3	ILLESCAS	887,0
Cataluña	TREMP	3.153,1	CORNELLA DE	6,9
C. Valenciana	REQUENA	3.865,2	MISLATA	7,2
Extremadura	CACERES	5.581,4	MONTIJO	511,3
Galicia	LUGO	1.597,2	MARIN	67,2
Madrid	TORRELAGUNA	1.255,6	ALCORCON	33,7
Murcia	CARAVACA DE	2.298,8	MOLINA DE SEGURA	274,4
Navarra	AOIZ/AGOITZ	2.964,2	TUDELA	1.107,2
País Vasco	VITORIA-	2.336,6	IRUN	71,0
La Rioja	LOGROÑO	2.479,8	HARO	991,5

CCAA	Porcentaje de Extranjeros Máximo		Porcentaje de Extranjeros Mínimo	
	Partido Judicial	Porcentaje	Partido Judicial	Porcentaje
Andalucía	FUENGIROLA	35,0%	SAN FERNANDO	1,9%
Aragón	FRAGA	24,2%	JACA	10,9%
Asturias	OVIEDO	8,2%	VALDES	3,4%
Baleares	EIVISSA	27,8%	CIUTADELLA DE MENORCA	12,8%
Canarias	ARONA	40,4%	ARUCAS	2,7%
Cantabria	CASTRO-URDIALES	9,2%	MEDIO CUDEYO	5,1%
Castilla y León	CUELLAR	18,9%	CISTIERNA	2,6%
Castilla-La	SIGÜENZA	19,4%	ALMADEN	3,2%
Cataluña	BLANES	29,3%	SANT FELIU DE LLOBREGAT	9,2%
C. Valenciana	TORREVIEJA	48,9%	ELDA	7,1%
Extremadura	NAVALMORAL DE LA	10,8%	FREGENAL DE LA	2,0%
Galicia	O BARCO DE	10,5%	PADRON	1,9%
Madrid	PARLA	20,0%	POZUELO DE	10,0%
Murcia	SAN JAVIER	27,9%	CARAVACA DE LA	9,7%
Navarra	TUDELA	18,2%	AOIZ/AGOITZ	8,0%
País Vasco	TOLOSA	11,4%	GETXO	6,7%
La Rioja	CALAHORRA	20,3%	LOGROÑO	12,6%



CCAA	Nº Máximo de oficinas bancarias por 10.000 habitantes		Nº Mínimo de oficinas bancarias por 10.000 habitantes	
	Partido Judicial	Nº Oficinas	Partido Judicial	Nº Oficinas
Andalucía	CAZALLA DE LA SIERRA	13,4	CEUTA	1,9
Aragón	BOLTAÑA	21,7	ZARAGOZA	6,2
Asturias	TINEO	14,6	MIERES	3,2
Baleares	PALMA DE	7,2	CIUTADELLA DE	5,3
Canarias	VALVERDE	11,0	TELDE	2,6
Cantabria	SAN VICENTE DE LA BARQUERA	10,7	CASTRO-URDIALES	3,0
Castilla y León	SALAS DE LOS	23,9	MIRANDA DE EBRO	5,3
Castilla-La Mancha	CASAS-IBAÑEZ	18,7	ILLESCAS	4,6
Cataluña	VIELHA E	14,2	SANTA COLOMA DE	2,5
C. Valenciana	ONTINYENT	9,0	SAN VICENTE DEL	2,8
Extremadura	CASTUERA	15,3	MERIDA	6,9
Galicia	A POBRA DE	14,3	MARIN	4,7
Madrid	COLMENAR VIEJO	9,7	PARLA	2,5
Murcia	MURCIA	5,0	JUMILLA	3,0
Navarra	TAFALLA	14,7	PAMPLONA/IRUÑA	8,6
País Vasco	BILBAO	9,4	BARAKALDO	4,2
La Rioja	HARO	11,3	LOGROÑO	7,0

CCAA	Nº Máximo de Vehículos		Nº Mínimo de Vehículos	
	Partido Judicial	Nº Vehículos	Partido Judicial	Nº Vehículos
Andalucía	SEVILLA	648.815	VELEZ-RUBIO	11.478
Aragón	ZARAGOZA	467.487	BOLTAÑA	12.501
Asturias	GIJON	170.145	TINEO	10.855
Baleares	PALMA DE MALLORCA	529.971	CIUTADELLA DE	35.575
Canarias	LAS PALMAS DE GRAN CANARIA	289.102	VALVERDE	10.295
Cantabria	SANTANDER	182.405	REINOSA	15.615
Castilla y	VALLADOLID	305.680	SAHAGUN	7.176
Castilla-La	GUADALAJARA	195.178	ALCARAZ	8.270
Cataluña	BARCELONA	877.816	VIELHA E MIJARAN	9.652
C. Valenciana	VALENCIA	484.745	SEGORBE	20.605
Extremadura	BADAJOS	131.664	VALENCIA DE	7.236
Galicia	A CORUÑA	243.611	A FONSAGRADA	6.653
Madrid	MADRID	1.954.216	ARANJUEZ	45.105
Murcia	MURCIA	389.676	JUMILLA	18.044
Navarra	PAMPLONA/IRUÑA	267.227	TAFALLA	34.901
País Vasco	BILBAO	288.019	BALMASEDA	24.646
La Rioja	LOGROÑO	144.951	HARO	24.567



CCAA	Distancia ponderada (por la población) máxima a la capital del partido en Km		Distancia ponderada (por la población) mínima a la capital del partido en Km	
	Partido Judicial	Distancia	Partido Judicial	Distancia
Andalucía	VALVERDE DEL	29,8	ROQUETAS DE MAR	0,0
Aragón	BOLTAÑA	35,0	ZARAGOZA	4,0
Asturias	VALDES	22,5	LANGREO	0,0
Baleares	MANACOR	14,7	MAHON	4,6
Canarias	SAN SEBASTIAN DE	21,4	PUERTO DE LA CRUZ	0,0
Cantabria	SAN VICENTE DE LA BARQUERA	23,4	CASTRO-URDIALES	1,6
Castilla y León	CERVERA DE	26,9	MIRANDA DE EBRO	1,6
Castilla-La	ORGAZ	26,0	ALBACETE	3,2
Cataluña	TREMP	32,4	BARCELONA	0,0
C. Valenciana	REQUENA	30,4	VALENCIA	0,0
Extremadura	HERRERA DEL DUQUE	30,2	MERIDA	4,9
Galicia	A POBRA DE TRIVES	23,4	A ESTRADA	2,9
Madrid	TORRELAGUNA	16,7	LEGANES	0,0
Murcia	TOTANA	15,4	YECLA	0,0
Navarra	AOIZ/AGOITZ	25,1	PAMPLONA/IRUÑA	9,1
País Vasco	GERNIKA-LUMO	17,0	IRUN	1,4
La Rioja	CALAHORRA	14,2	LOGROÑO	5,2

CCAA	Porcentaje máximo de población sin oficinas bancarias	
	Partido Judicial	% Población sin oficinas
Andalucía	ORGIVA	31,2%
Aragón	DAROCA	31,3%
Asturias	VALDES	14,2%
Baleares	INCA	1,1%
Canarias	VALVERDE	16,9%
Cantabria	SAN VICENTE DE LA	28,8%
Castilla y León	SAHAGUN	65,8%
Castilla-La Mancha	MOLINA DE ARAGON	45,7%
Cataluña	FALSET	42,7%
C. Valenciana	SEGORBE	25,9%
Extremadura	LOGROSAN	22,1%
Galicia	RIBADAVIA	27,3%
Madrid	TORRELAGUNA	41,1%
Murcia	CIEZA	6,2%
Navarra	ESTELLA/LIZARRA	16,7%
País Vasco	GERNIKA-LUMO	15,6%
La Rioja	HARO	17,2%



